

# Klintehamns station, del 2

I vår serie om Klintehamns station ska vi nu ta en titt på stationshuset och de förändringar denna byggnad genomgått genom åren. Uppgifterna bygger på Ewe Janssons minnen med bistånd av Tore Eriksson och Eje Hardings.

## Byggsdes 1898

Stationshuset i Klintehamn byggdes 1898 i samband med byggandet av Klinte - Roma Järnväg. Huset, som fortfarande står kvar, byggdes i trä i två våningar. Det kläddes med liggande panel och på framsidan mot bangården uppfördes ett stort skärmtak som skydd för de resande. Stationshuset var inte bara tjänstebostad för stinsen, det var också huvudkontor för KIRJ:s järnvägsbyrå och Posten hade expedition i huset.

Byggnaden är placerad på den östra sidan av bangården vilket är "fel" sida från samhället sett. Det medförde att den entré som vette bort från bangården och var avsedd som huvudingång inte användes så mycket. Folk valde att gå över bangården och använda den närmaste dörren, den som vette mot samhället.

## Förändringar

Huset byggdes/senare om, troligen 1924 när banan till Hablingbo öppnades. Bland annat innebar det att Posten flyttade ut ur huset ner till Donnersgatan. 1936 övertog KIRJ Ragnar Janssons busstrafik och ett kontor för denna nya verksamhet inreddes i en del av väntsalen. Man hade lärt sig att folk ändå inte använde den bakre dörren på huset (se ritning!).

På 30-talet återkom Posten till stationsområdet, men nu förlades postkontoret inte till själva stationshuset utan till ett speciellt posthus strax intill stationen. Även denna byggnad, som uppfördes av KIRJ, finns kvar idag.

## SJ-tiden

SJ-övertagandet 1948 medförde vissa förändringar i Klintehamn. Stationen var inte längre huvudstation för ett självständigt bolag utan all administrativ verksamhet koncentrerades till Visby. Järnvägsbyrån försvann och istället blev dess tomma lokaler övernattningsrum för

tågpersonalen. En annan förändring: personalen var inte längre klintebor. Även utvändigt genomgick huset förändringar: Det stora skärmtaket revs 1950 och ersattes med ett betydligt mindre sådant som satt ovanför dörren. Likaså plockades de utsnirklade fönsterfodren bort och ersattes av enklare i tidens mer funkisbetonade smak. Dörren in till expeditionen sattes igen vid samma tid.

Tiden som SJ-station blev dock inte lång. Redan 1953 lades persontrafiken ned och 1958 gick rivningståget förbi. Stationshuset såldes så småningom och inrymmer nu IK Tjelvars kansli. Det har dock inte förändrats mycket utvändigt så med en gnutta fantasi är det lätt att föreställa sig hur det såg ut när det sista lokdragna persontåget rullade in på stationen 1947. Tåget bestod av vårt lok KIRJ nr 1 *Klintehamn* samt personvagnarna 301, 302 och 303. Den siste tåg-befälhavaren hette Allan Eklund.

## Ritningen

Ritningen visar stationshuset före ombyggnaden 1950, alltså med det stora skärmtaket och snirkliga fönsterfoder. Några frågetecken finns: På foton från 20-talet och på Ewe Janssons eminenta planer finns två dörrar medan ritningen bara har en, nämligen den till väntsalen. Detta kan innebära att ritningen inte är korrekt, eller att expeditionens dörr togs upp senare, kanske 1924. Vår stationsritning är inte daterad så vi vet inte om det är ursprungsritningen från 1898 eller om den är av senare datum men troligen är det originalritningen från när huset byggdes.

Husets färgsättning när det byggdes är obekant men det har i alla fall sedan 30-talet varit målat i en blekgul färg med gröna fönsterbågar.

*Ewe Jansson mindes och ritade, Eje Hardings och Tore Eriksson kommenterade och bearbetade, Anders Svensson skrev.*

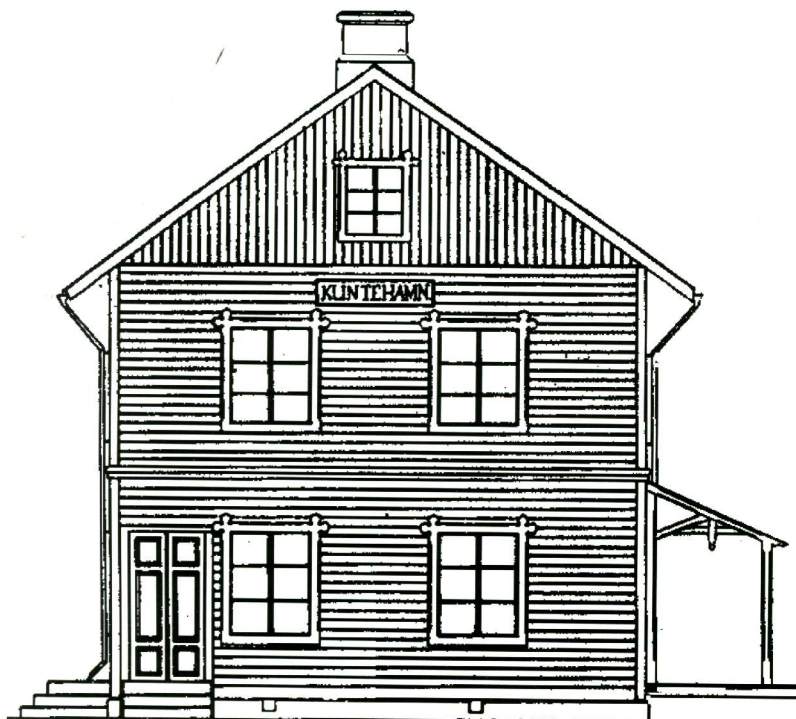


*Stationen i Klintehamn någon gång under privatbanetiden. Notera namnskylden med avståndet till Roma och Hablingbo ovanför skärmtaket och de prydliga bänkarna under detsamma. Den exakta tidpunkten är obekant men det är definitivt efter 1924 eftersom SGJ är byggd. Däremot syns det inte om posthuset hunnit uppföras. En sådan här bild är naturligtvis guld värd om man funderar på ett modellbygge av stationen eftersom den visar att ritningen saknar dörren till expeditionen t.ex. Detaljer som stationsuret, cykelstället och semaforens placering får man på köpet. Jämför gärna med bilderna från SJ-tiden i "Klintehamn del 1". Foto ur Föreningen Gotlandstågets arkiv.*

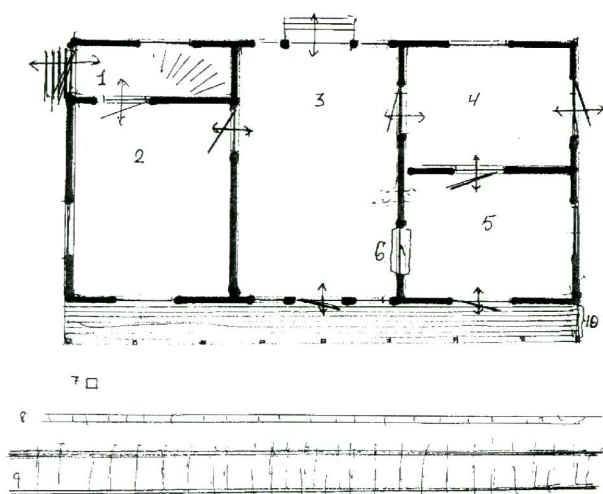
Facad åt banan.



Safvelfacád mot norr



Ritningen är i skala 1:100 och är troligen från 1898. Vi vet inte om den visar exakt hur huset blev byggt. Därför är vi inte heller helt på det klara med dörrars placering m.m. i begynnelsen. Annars stämmer mått och annat väl med det idag befintliga huset. Vad man kan konstatera är att KIRJ:s övriga stationer var mycket enklare i utförandet. Många banor hade en genomgående stil på samtliga stationshus även om storlekarna på dessa varierade. På "Klintebanan" är de mindre stationerna lika varandra, men de är små byggnader, målade i rött, som inte alls liknar huvudstationens stora gula hus.



Följande planer bygger på Ewe Janssons minnen, kompletterat med uppgifter från Tore Eriksson. Vi vill visa dem eftersom de på sitt sätt berättar om Klintehamns stations utveckling genom åren. Planerna är inte i skala och gör inga anspråk på att vara de slutliga på något sätt.

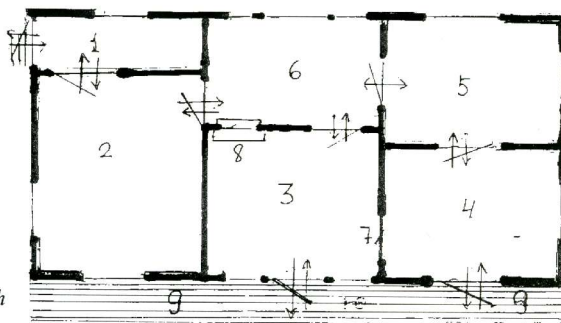
Plan 1 visar stationen som den såg ut mellan 1898 och 1924.

Förklaringar till siffrorna:

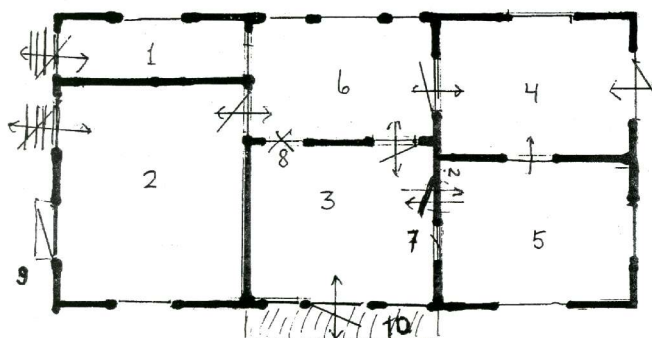
- 1, Trappa till stinsbostaden
- 2, Järnvägsbyrån
- 3, Väntsal med genomgång till motsatta sidan
- 4, Il- och resgodsexpedition
- 5, Tåg- och postexpedition
- 6, Post- och biljettlucka
- 7, Semafor av trä, av samma typ som i Hesselby idag.
- 8, Plattformskant i huggen granit
- 9 Spår
- 10, Skärmtak längs hela fasaden

Plan 2: Stationens utseende mellan 1924 och 1950. Den stora förändringen är att väntsalen inte längre går genom huset. Det är en förändring som sker i takt med att fler verksamheter flyttar in i byggnaden. Att bil- och busstrafiken huserar i den nya lokalen efter 1936 vet vi, men det är inte omöjligt att denna lokal skapas redan 1924 för att inrymma Sydvästra Gotlands Järnvägs kontorsutrymmen.

1. Trapphus till stinsbostad
2. Järnvägsbyrån
3. Väntsal, nu delad med skiljevägg. Genomgången slopad och befintlig post- och biljettlucka stängdes. Den fick dock vara kvar och öppnades av SJ 1950.
4. Il- och resgoods. Har bytt rum med tågexp.
5. Ny tågexp. Posten flyttad till Donnerska huset.
6. Ny lokal använd efter 1936 som buss- och bilexp. (Tidigare SGJ:s expedition?)
7. Stängd post- och biljettlucka
8. Nyöppnad biljettlucka
9. Plankbelagd perrong med skärmtak längs hela fasaden.



Plan 3: Tiden från 1950 fram till nedläggningen. Klintehamn är inte längre huvudstation.



1. Trapphus
2. Övernattningsrum för tågpersonal
3. Väntsal
4. Il- och resgoods som flyttats tillbaka till sin ursprungliga lokal.
5. Tågexpedition
6. Buss- och bilexpedition
7. Biljettlucka åter slopad
8. Gamla biljettluckan åter öppnad i moderniserat skick
9. Dieselpump för järnvägsfordon
10. Nytt, mindre skärmtak uppsatt 1950